



SCHEDA TECNICA

Progettista: *Studio Nauta con la collaborazione di Sergio Cutolo della HydroTec per quanto la carena - Costruttore: Toy Marine; ex Palazzina OMSAV; Zona Porto; 17100 Savona; tel. 019 800757; fax 019 825802; e-mail info@toymarine.it; sito web www.toymarine.it - Categoria di progettazione CE: B - Lunghezza f.t.: m 20,46 - Lunghezza*

scafo: m 19,21 - Larghezza massima: m 5,30 - Immersione alle eliche: m 1,30 - Dislocamento a vuoto: kg 27.600; a pieno carico: kg 36.800 - Portata omologata: 16 persone - Totale posti letto: 7+2 - Motorizzazione della prova: 2x1.015 HP Caterpillar C-18 - Potenza complessiva installata: HP 2.030 - Peso totale motori con invertitori: kg 3.020 - Rapporto dislocamento a vuoto dell'imbarcazione/potenza motori installati: kg/HP 13,59 - Tipo di trasmissione: linea d'asse con angolo di 10° - Velocità





massima dichiarata: nodi 28 - Velocità di crociera dichiarata: nodi 25
 - Consumo dichiarato a velocità di crociera: litri/h 220 - Autonomia a
 velocità di crociera: 760 miglia - Capacità serbatoio carburante: litri
 6.700 - Capacità serbatoio acqua: litri 900 - Prezzo con dotazioni stan-
 dard e motorizzazione della prova: Euro 2.100.000,00 + IVA, franco
 cantiere Savona - Note: è possibile optare per la motorizzazione
 2x1.300 HP Man.

 **TOY MARINE**

TOY 68



Testo e foto di Martino Motti

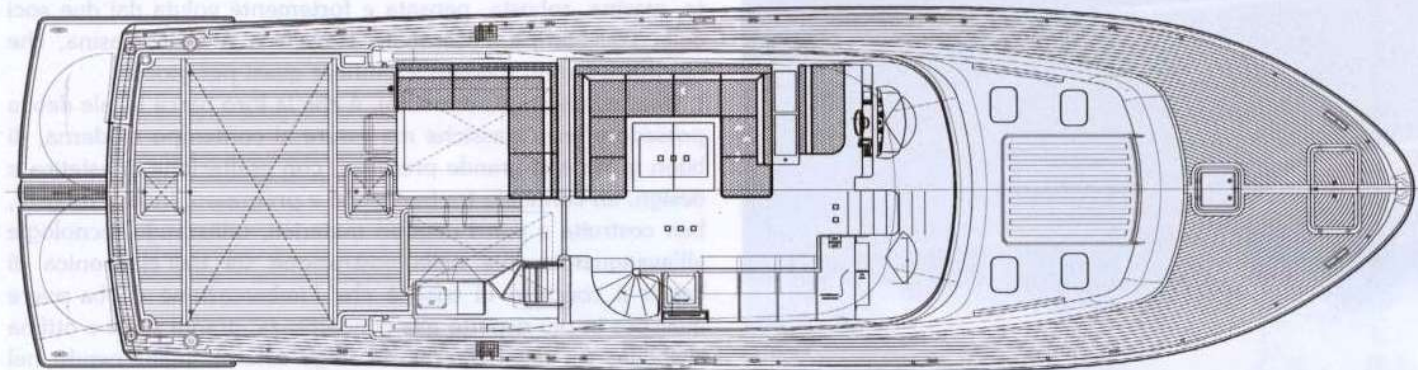
Il Toy 68 è una barca sorprendente, morbida, spaziosa, elegante, marina, robusta, pensata e fortemente voluta dai due soci della Toy Marine, Alessandro Novella e Aldo Tomasina, che nel 2002 hanno fondato il cantiere quasi per gioco.

L'idea, condivisa da entrambi, è che la loro barca ideale debba possedere linee classiche ma essere al contempo moderna, di buon gusto e di grande presenza, con esaltazione di estetica e design, un connubio tra tradizione e progresso, inoltre robusta, ben costruita e con i migliori materiali, utilizzando tecnologie all'avanguardia. Sia nella costruzione sia nell'elettronica di bordo il concetto di base è che l'imbarcazione debba avere qualcosa in più rispetto alla concorrenza, grandi spazi e ottima vivibilità, sia negli interni sia negli esterni, mantenendo nel contempo le dimensioni della barca, deve essere facile da gestire e da governare ma anche performante e con una buona tenuta di mare: la Toy 68 nasce con questi propositi.

Salendo a bordo si ha la netta sensazione che la barca si sviluppi quasi solo all'esterno, con il pozzetto di grandi dimensioni, la zona prua altrettanto spaziosa e, in definitiva, considerando anche la zona salone allo stesso livello del pozzetto, si hanno spazi generosi e luminosi con vista panoramica a 360°. Ci si potrebbe chiedere, guardando l'imbarcazione con il suo bordo libero abbastanza basso, se poi sottocoperta gli ambienti possano risultare angusti e bassi. La realtà è un'altra: anche nella zona notte gli ambienti sono inaspettatamente grandi, comodi e di notevole altezza.

È evidente che lo studio Nauta, con le indicazioni date dall'esperienza dei due soci, ha progettato una barca a motore con caratteristiche di ergonomia particolarmente curate, sfruttando gli spazi al meglio e garantendo comfort.





CARATTERISTICHE COSTRUTTIVE

Carena: a V profonda, con tunnel per le eliche, due pattini e skeg centrale, in stratificato monolitico realizzato in fibra di vetro impregnata in resina vinilestere. All'interno della carena i paramozzi dei motori hanno rinforzi strutturali così come le altre parti soggette a sforzi. Le sentine di macchina e il gavone di poppa sono rifiniti a gelcoat paraffinato. L'opera viva è trattata con due mani di antivegetativa, l'opera morta è finita a gelcoat blu o del colore richiesto dal cliente, con linea di galleggiamento e fascia di bellezza a smalto - Costruzione e strutture: i fianchi sono realizzati in stratificato a sandwich con anima (core) in PVC incollato sottovuoto e strati in fibra di vetro impregnata in resina vinilestere per lo skin esterno e poliestere isoftalica per lo skin interno. Rinforzi strutturali trasversa-

li e longitudinali e paratie trasversali sono resinati allo scafo. Le paratie sono realizzate in compensato marino a incollaggio fenolico. Le paratie a estrema prora, quelle che delimitano la sala macchine e la paratia a poppa della zona notte sono stagne (quattro paratie per 5 compartimenti stagni) - Coperta: laminata in sandwich con anima in PVC e pelli in fibra di vetro in resina poliestere. La finitura esterna è realizzata da stampo in gelcoat bianco e vernice antisdrucchiolo o con pontatura in teak biondo rigatino da mm 10 finito; i passavanti sono piuttosto larghi e ben protetti sul fly c'è un grande prendisole e postazione di guida semplificata. La coperta è giuntata allo scafo con incollaggio e laminazione di aggancio, bullonatura e rivettatura solo per il posizionamento - Zona di prua: caratterizzata da un tughino corto e poco pronunciato in altezza che ospita un prendisole e 4 osteriggi. Il ponte in teak continua anche a prua. Nella



I consumi indicati nel grafico sono ricavati dalle curve di consumo del motore fornite dal costruttore, ma il consumo reale in mare potrà discostarsi dai dati pubblicati in funzione del carico imbarcato e della sua posizione, delle condizioni di uso dell'unità, della messa a punto e dello stato dei motori stessi, oltre che dalle caratteristiche delle eliche utilizzate.

I consumi indicati nel grafico sono ricavati dalle curve di consumo del motore fornite dal costruttore, ma il consumo reale in mare potrà discostarsi dai dati pubblicati in funzione del carico imbarcato e della sua posizione, delle condizioni di uso dell'unità, della messa a punto e dello stato dei motori stessi, oltre che dalle caratteristiche delle eliche utilizzate.



zona estrema abbiamo un gavone per le attrezzature d'ormeggio e il vericello dell'ancora a vista - Pozzetto: incredibilmente ampio, con caratteristiche che lo rendono un'area perfetta per passare momenti di relax in compagnia, per praticare attività sportive o balneari. A tale scopo un grande doppio portello di poppa si apre quasi completamente per creare un collegamento diretto con la spiaggia e il mare. Sotto la vasta superficie, ad apertura idraulica, c'è il garage contenente un tender da m 3,80 e la gru da kg 400 per la movimentazione. Le murate sono spesse e contengono gavoni e i trincarini sono in teak. Dal lato dritto troviamo un mobile in vetroresina con lavello, frigo e icemaker - Plancetta poppiera: piuttosto grande, è applicata e sorretta da una struttura in acciaio inox ed

perta nella zona notte. Un piccolo corridoio fa da disimpegno; la cabina armatoriale è a prua con due letti e bagno diviso in due, da una parte antibagno-spogliatoio e doccia, dalla parte opposta zona wc con bidet; la cabina ospiti, sulla sinistra, è dotata di due letti affiancati con bagno privato e la seconda cabina ospiti sulla dritta con due letti sovrapposti e il bagno. Tutto il legno degli interni è in mogano brasiliano, presente nelle impiallacciature, nei masselli e nei compensati. La carpenteria in generale si presenta di alto livello.

ACCESSORI - Dotazioni di serie: asta portabandiera in teak e bandiera, scaletta a mare idraulica nella plancetta di poppa, passerella di poppa telescopica, elettroidraulica, salpa ancore Lofrans da 2.000 Watt con



è pontata da un carabottino in teak. La scaletta bagno è laterale a scomparsa ad azionamento idraulico e la passerella idraulica è centrale con comando a murata o telecomando. Piccole bitte a scomparsa sono posizionate sui lati per i parabordi. Sotto il piano della plancetta, a murata, sono montate due luci subacquee - Posto di pilotaggio: sono due, uno interno e uno sul fly. Quello interno ha un cruscotto ricoperto in pelle con strumentazione digitale completa dei motori, controlli e indicatori dei vari apparati di bordo e un pannello touch screen per comandare una nutrita serie di utenze. Due sono i monitor Navnet o Raytheon con GPS plotter, eco, log, e radar. VHF Furuno con interfaccia NMNEA per GPS. Quello esterno ha volante in lega leggera, monoleve elettroniche, cruscotto con contagiri, ripetitori strumenti motore e navigazione, indicatori di angolo di barra e flap e comandi bowthruster e flap.

INTERNI - Suddivisione e caratteristiche: la dinette d'ingresso ha grandi finestrate apribili laterali e di poppa, molto luminosa quindi, con divani nella parte sinistra e tavolini tra di essi, e un tavolo apribile e regolabile in altezza. Sulla destra, appena entrati, c'è la scala che porta alla cucina abitabile, dotata di ogni comfort, e alla cabina con bagno dell'equipaggio. Il mobile-bancone-divisorio in cima alla scala contiene una grande TV lcd da 24" a scomparsa con funzioni estese a internet e PC con tastiera wireless e impianto audio compatto con CD e DVD. Il mobile continua lungo la parete di dritta fino al tavolo da carteggio, dalla parte opposta la plancia comando. Al centro la scala che porta sottoco-

comandi remoti, ancora Bruce in acciaio inox da kg 50 con catena, 2 vericelli di tonneggio a poppa, tipo "pop-up", mobile bar nel pozzetto con icemaker e frigorifero, cuscinerie esterne, prendisole a prua, cuscini prendisole sul fly e divanetto guida, mogano o teak a scelta per i legni interni, bussole, controllo motori Mathers/ Micro Commander elettronici, timoneria elettroidraulica, TV al plasma da 24" con sistema a scomparsa, con sollevatore elettrico, antenna TV omnidirezionale e presa TV via cavo da terra, Stereo Hi-Fi / Home Theater (5+1), car stereo con lettore multi CD separato in salone, cabina armatore, fly e cucina, wc Tecma elettrico, boiler per acqua calda a 220 Volt in acciaio da 80 litri e boiler da 25 litri per cucina equipaggio, impianto acqua salata, impianto acque grigie e nere, aria condizionata in tutti gli ambienti tipo Chiller e Fancoils, generatore Onan, 22,5 kW, quattro gruppi di batterie a 24 e 12 V per servizi, motori, bow thruster e generatore, per un totale di 2.040 A/h con caricabatteria, VHF con DSC e GPS asservito (Furuno FM 2721), GPS-plotter con ecoscandaglio e Log (Furuno serie Navnet), pilota automatico con attuatore idraulico lineare (Furuno), radar 48 miglia (Furuno, serie Navnet), parabordi e cime, estintori, 12 giubbetti e 2 autogonfiabili - Optional: passaggi laterali e ponte coperta rivestito in teak da mm 8, copertura esterna finestrate, tettuccio parasole in pozzetto con struttura acciaio inox fissa, bimini top sul fly, aria condizionata per paesi tropicali, dissalatore da 180 l/h, impianto centralizzato trattamento acque nere/grigie con depuratore Hammann, impianto TV centralizzato

con antenna satellitare e ricevitore (KVH), impianto telefonico interno e ricevitore satellitare Mini M (KVH), implementazione alberotto per per suddette antenne, 2 luci stagne subacquee sullo specchio di poppa sotto la piattaforma bagno, motori a richiesta, stern thruster (elica di manovra di poppa), tender e gruetta idraulica per alaggio e varo, portacanne a poppa, scafo verniciato con ciclo Awlgrip con strisce di bellezza, luce orientabile elettricamente sul top.

LE IMPRESSIONI

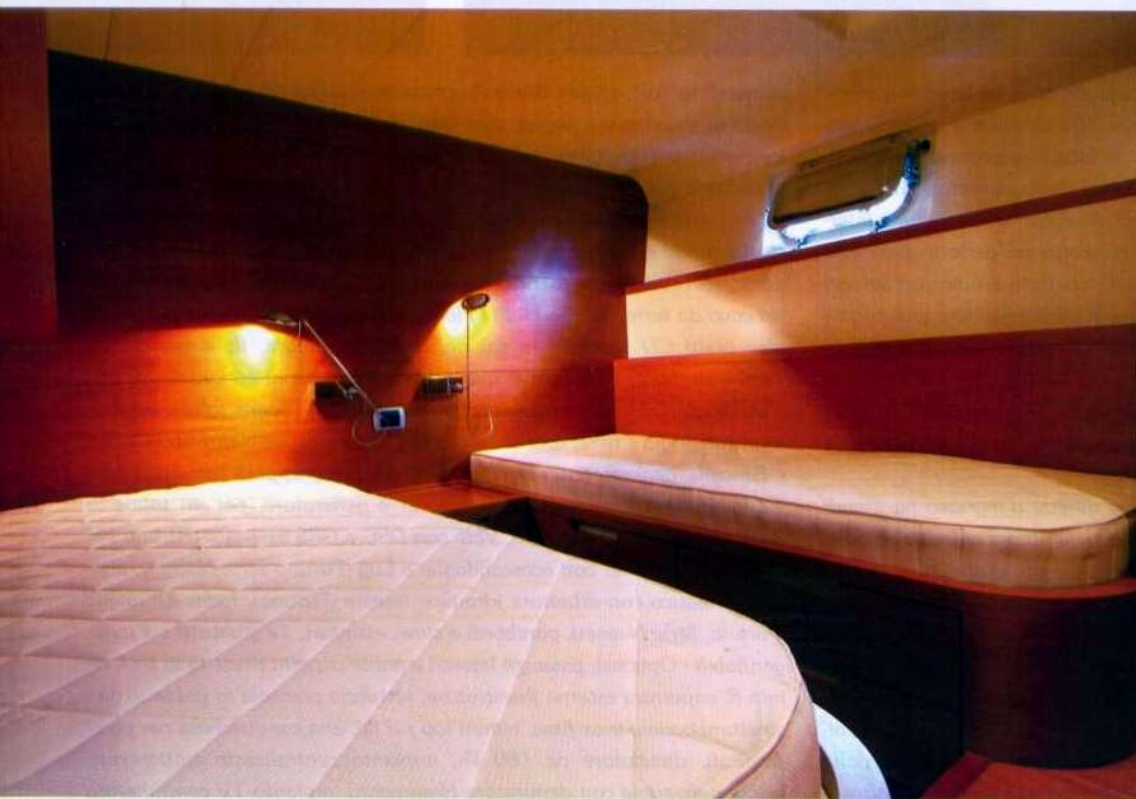
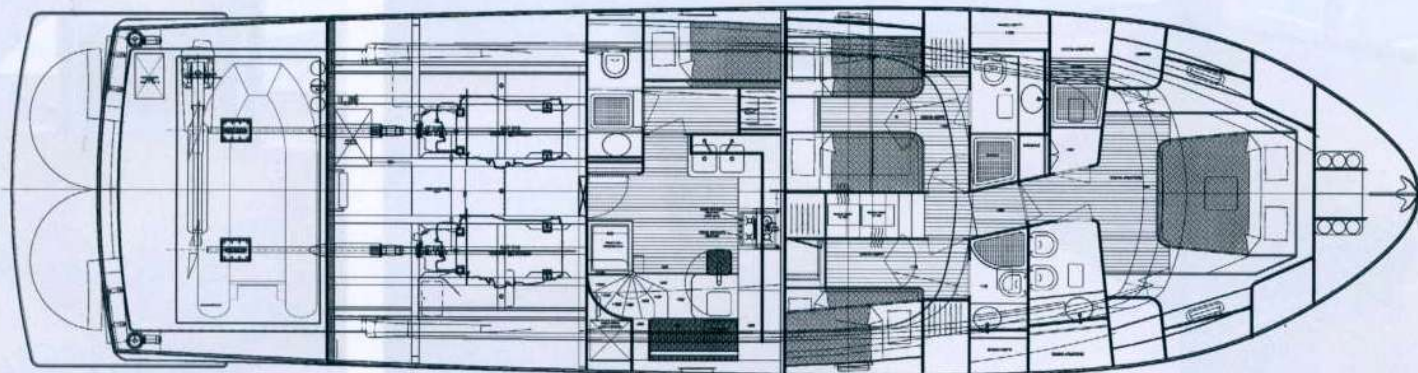
CONDIZIONI DELLA PROVA - Vento: assente - Mare: calmo.

PRESTAZIONI RILEVATE (con 95% di acqua, 50% di gasolio e 5 persone a bordo) - Tempo di planata da fermo: 16 secondi - Velocità minima di planata: nodi 11,7 a 1.300 giri/min.

VALUTAZIONE PRESTAZIONI - Tenuta di mare, governabilità, virata e comportamento sull'onda: la tenuta al mare risulta veramente ottima, l'assetto è sempre centrato con un passaggio sull'onda sempre morbido. Lo sbandamento durante le virate è sempre docile e con una variazione d'assetto davvero limitata. L'ingresso in planata è quasi impercettibile. La timoneria idraulica è efficace e la sua azione è buona e mai eccessiva. Per via della forma di carena le virate strette non



sono possibili e il cerchio derivante è abbastanza largo, ma la manovrabilità in navigazione è comunque ottima. Le manovre in porto invece sono eccezionali, molto precise e facili da eseguire - Posti guida: la postazione interna è veramente spaziosa e comoda, la posizione ideale di guida è da

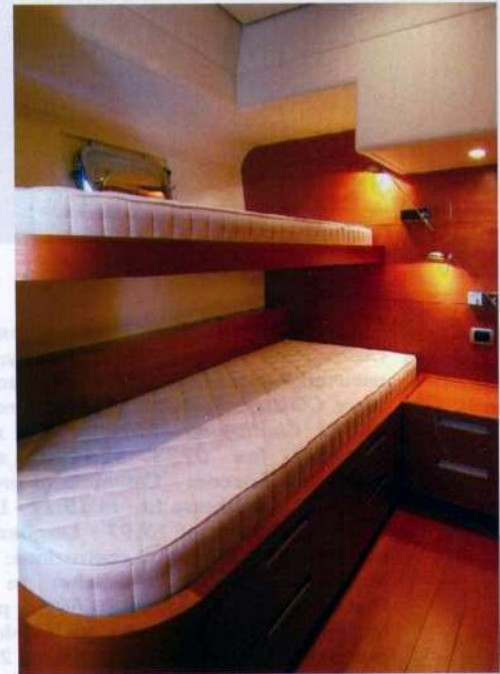
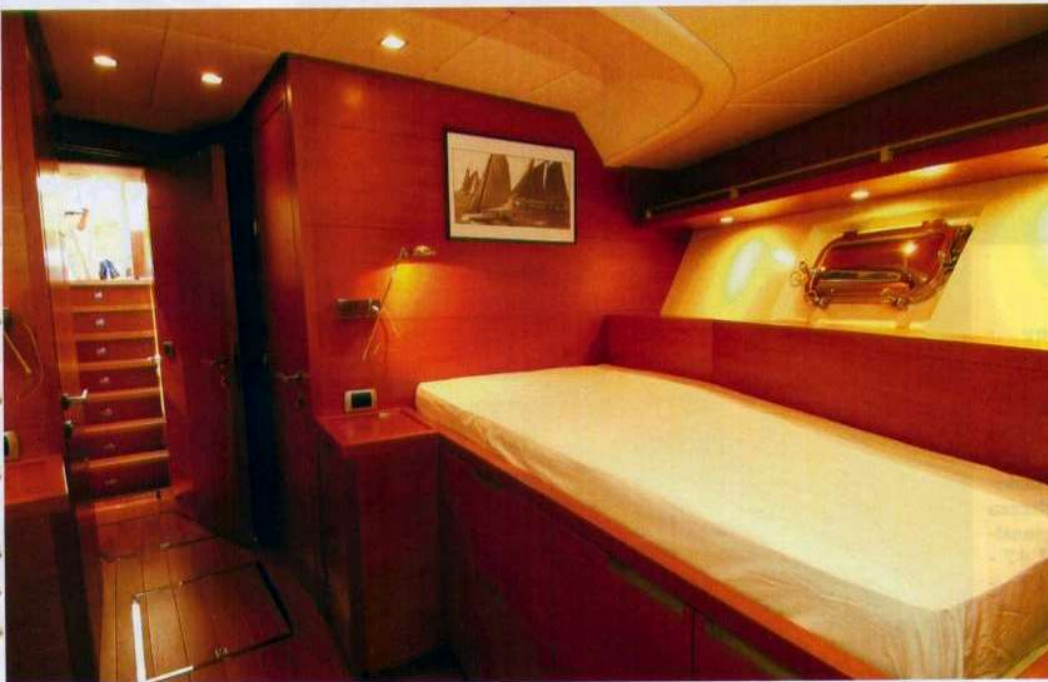


seduti, con pilota in piedi per le manovre. Notevole la dimensione della plancia, dove due monitor portano tutte le funzioni e i dati della barca, compreso chart plotter, GPS, radar, eco wind etc., la ruota del timone è in acciaio ed è in posizione verticale. Sulla plancia esiste anche un grande quadro elettrico con pulsantiera illuminata.

VALUTAZIONI COMFORT E FUNZIONALITÀ - Coperta: con pozzetto enorme (è presente addirittura un tavolo in teak da 10 persone), zona prua generosa, fly di ottime dimensioni con grande prendisole e camminamenti molto comodi, il 68 offre spazi decisamente confortevoli. Le bitte sono tutte del tipo a scomparsa con blocco e passacavo, come pure lo sono i verricelli di tonneggio a poppa. L'alberello che sostiene luci e antenne è in teak. Lungo il pozzetto, la battagliola in acciaio bassa sulla murata ha una



splendida rifinitura in teak massello. Inoltre, per il comfort degli ospiti, un tendalino estraibile in dacron e tubolare in acciaio copre quasi la metà del pozzetto - Interni: ambienti grandi e aerati, con elevata altezza anche nei bagni. Stile caldo e confortevole dato dall'uso del mogano brasiliano leggermente tinto anche per le pareti. Layout ottimamente studiato per riuscire ad avere la massima quantità e dimensione degli ambienti interni senza sacrificare gli esterni. L'alloggio equipaggio, con accesso dalla cucina, è costituito da una cabina doppia con proprio bagno - Zona cucina: con piano in Corian, è concepita esattamente come quelle di casa, con grande bancone che ingloba elettrodomestici (compattatore rifiuti, piastra elettrica 4 fuochi a induzione, forno a microonde



ed elettrico, lavastoviglie, cappa) e stipi. Il frigo con freezer è a tutt'altezza. Un piccolo tavolo a isola permette alle due persone di equipaggio di avere il proprio spazio a pranzo o per uso ufficio/svago. In cucina è presente anche una lavatrice/asciugatrice - Servizi: ampi, chiari e ben accessoriati con box doccia separato con carabottino a pavimento. I piani sono in marmo alleggerito. Gli scarichi sono raccolti nelle apposite casse acque nere e grigie - Accessibilità e funzionalità vano motore: per l'accesso in sala macchine esiste una grande porta di sicurezza in cucina, oppure un passauomo a pavimento nel pozzetto. La sala macchine si presenta sufficientemente alta, con parecchio spazio intorno e sopra i motori e buono spazio per nuovi apparati o impianti. La sala macchine è insonorizzata a norma Comfort Class RINA ed è dotata di due impianti antincendio, uno fisso a CO₂ approvato RINA e uno a bocchette d'acqua - Quadro e impiantistiche elettriche: un grosso armadio digitale protetto da una porta di vetro è situato in cucina; comprende la gestione e il controllo di tutti gli impianti ed apparati di bordo. Un secondo quadro, più piccolo e semplificato, è situato in plancia. Due sono i gruppi di batterie a 24 V, 800 e 240 A/h e una da 120 A/h 12 V per il generatore.